

試験開始の指示があるまで、この問題冊子の中を見てはいけません。

Q

地理歴史〔 地理 A 〕 (各科目 100点)

注意事項

- 1 解答用紙に、正しく記入・マークされていない場合は、採点できないことがあります。特に、解答用紙の第1解答科目欄・第2解答科目欄にマークされていない場合又は複数の科目にマークされている場合は、0点となります。
- 2 出題科目、ページ及び選択方法は、下表のとおりです。

出題科目	ページ	選 択 方 法
世界史 A	4～25	受験できる科目数は、受験票に記載されているとおりです。 なお、以下の組合せは選択できません。 ・「世界史A」と「世界史B」 ・「日本史A」と「日本史B」 ・「地理A」と「地理B」
世界史 B	26～53	
日本史 A	54～83	
日本史 B	84～113	
地理 A	114～141	
地理 B	142～175	

- 3 試験中に問題冊子の印刷不鮮明、ページの落丁・乱丁及び解答用紙の汚れ等に気付いた場合は、手を高く挙げて監督者に知らせなさい。
- 4 解答は、解答用紙の解答欄にマークしなさい。例えば、

10

と表示のある問いに対して③と解答する場合は、次の(例)のように解答番号10の解答欄の③にマークしなさい。

(例)

解答番号	解 答 欄
10	① ② ● ④ ⑤ ⑥ ⑦ ⑧ ⑨

- 5 問題冊子の余白等は適宜利用してよいが、どのページも切り離してはいけません。

この注意事項は、問題冊子の裏表紙にも続きます。問題冊子を裏返して必ず読みなさい。

6 不正行為について

- ① 不正行為に対しては厳正に対処します。
- ② 不正行為に見えるような行為が見受けられた場合は、監督者がカードを用いて注意します。
- ③ 不正行為を行った場合は、その時点で受験を取りやめさせ退室させます。

7 2科目受験者の試験の進行方法について(2科目受験者のみ確認)

- ① この試験は、前半と後半に分けて実施します。
- ② 前半に解答する科目を「第1解答科目」、後半に解答する科目を「第2解答科目」として取り扱います。解答する科目及び順序は、志望する大学の指定に基づき、各自で決めなさい。
- ③ 第1解答科目、第2解答科目ともに解答時間は60分です。60分で1科目だけを解答しなさい。
- ④ 第1解答科目の後に、答案を回収する時間などを設けてありますが、休憩時間ではありませんので、トイレ等で一時退室することはできません。

注) 進行方法が分からない場合は、手を高く挙げて監督者に知らせなさい。

8 試験終了後、問題冊子は持ち帰りなさい。

地 理 A

(解答番号 ~)

第1問 地理の基礎的事項および日本の自然環境と災害に関する次の問い(A・B)に答えよ。(配点 23)

A 地理の基礎的事項に関する次の問い(問1～5)に答えよ。

問1 世界図には時代や社会的背景によって変化する世界観が反映されている。次の図1は、中世の世界図であるTOマップである。この世界図の特徴や当時の人々の世界観について述べた文として適当でないものを、下の①～④のうちから一つ選べ。



図 1

- ① 宗教上重要な場所が中心となっている。
- ② 聖典コーラン(クルアーン)の記述にもとづいている。
- ③ 世界の縁辺部は海であると考えられている。
- ④ 東を上にして描かれている。

問 2 メルカトル図法の特徴とその利用について説明した次の文章中の下線部①～④のうちから、適当でないものを一つ選べ。 2

16 世紀に考案されたメルカトル図法では、①球体である地球が円筒に投影され、②地図上の 2 点間を結ぶ線分はどこでも最短経路となる。海路で目的地に到達するためには、③羅針盤らしんばんの示す南北に対して一定の角度で進路をとる。メルカトル図法による地図は、④高緯度地域の面積が低緯度地域の面積より拡大されて表現されるという特徴をもつが、羅針盤による航海が行われていた時代には広く使われていた。

問 3 下の①～④の文は、次の図 2 中の D～G 付近のいずれかにおける代表的な植生景観と人間活動について述べたものである。E に該当するものを、下の①～④のうちから一つ選べ。 3

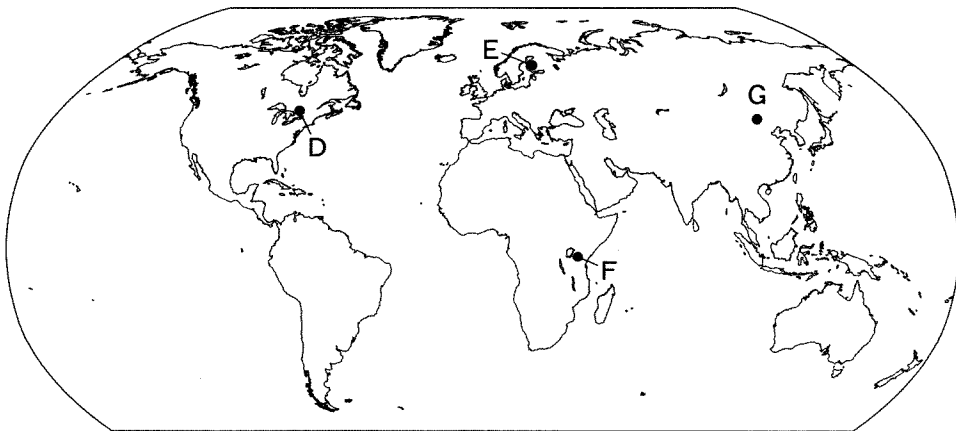


図 2

- ① 広大な草原がみられ、砂漠化防止のための取組みが行われている。
- ② 広葉樹を主体とする森林で、甘味料の原料がとれる樹木がある。
- ③ 針葉樹を主体とする森林で、林業が盛んである。
- ④ 草原の中に樹木がまばらに分布し、野生動物が観光資源になっている。

地理 A

問 4 世界中で都市への人口集中が進む中で、海岸沿いの低地に位置する都市では地球温暖化による海面上昇が大きな脅威となっている。次の表1は、アジア、アフリカ、北アメリカ、ヨーロッパについて、標高 10 m 以下の臨海地域における人口と、それに占める都市人口の割合を示したものである。アジアに該当するものを、表1中の①～④のうちから一つ選べ。 4

表 1

	標高 10 m 以下の臨海地域における人口(百万人)	標高 10 m 以下の臨海地域における都市人口の割合(%)
①	450	16.4
②	56	11.5
③	50	7.9
④	24	8.4

統計年次は 2000 年。

UN HABITAT の資料により作成。

問 5 乾燥地域における水資源と人間活動について説明した次の文章中の空欄アとイに当てはまる語の正しい組合せを、下の①～④のうちから一つ選べ。

5

乾燥地域では、水は貴重な資源である。河川水が蒸発や浸透によって消滅してしまう地域もあるが、(ア)を利用したオアシス農業により集落が発達する場所がある。一方、乾燥地域を流れる河川でも上流に湿潤な地域がある場合、流量が多くなり、海まで流れ出る(イ)となる。このような地域では河川水を利用した大規模な灌漑農業かんがいが発達する場所がある。

	①	②	③	④
ア	雨水	雨水	地下水	地下水
イ	外来河川	内陸河川	外来河川	内陸河川

B 日本の自然環境と災害に関する次の問い(問6～8)に答えよ。

問6 沖積平野で見られる水害への様々な対策・対応について述べた文として**適当でないもの**を、次の①～④のうちから一つ選べ。

6

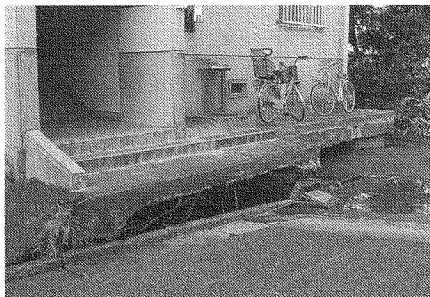
- ① かすみでい霞堤は、不連続の堤防で、洪水時に河川水をあふれさせることにより、河川水を速やかに流下させることができる。
- ② 河道の直線化や堤防の補強といった河川改修により、水害の発生する頻度を少なくすることができる。
- ③ みずや水屋は、盛り土や石垣の上に築いた建物で、食料などを備蓄することにより、水害に備えることができる。
- ④ 遊水地(遊水池)は、洪水時に河川水を一時的にためる場所で、下流の流量を減らすことができる。

地理 A

問 7 次の写真1は、ある地域における同一の原因による災害発生後の状況を撮影したものである。この災害の原因について述べた文として最も適当なものを、下の①～④のうちから一つ選べ。 7



地面より高くなったマンホール



段差ができた建物の入り口



土砂と水で覆われた広場



土砂に埋もれた自動車

写真 1

- ① 火山噴火により、火山灰が堆積した。
- ② 河川の氾濫により、浸水した。
- ③ 地震により、液状化が発生した。
- ④ 土石流により、土砂が堆積した。

問 8 次の図 3 は、ある地域における 1931 年発行の 5 万分の 1 地形図の一部(原寸、一部改変)である。図 3 から読み取れることがらを述べた下の文章カとキの正誤の組合せとして正しいものを、下の①~④のうちから一つ選べ。

8

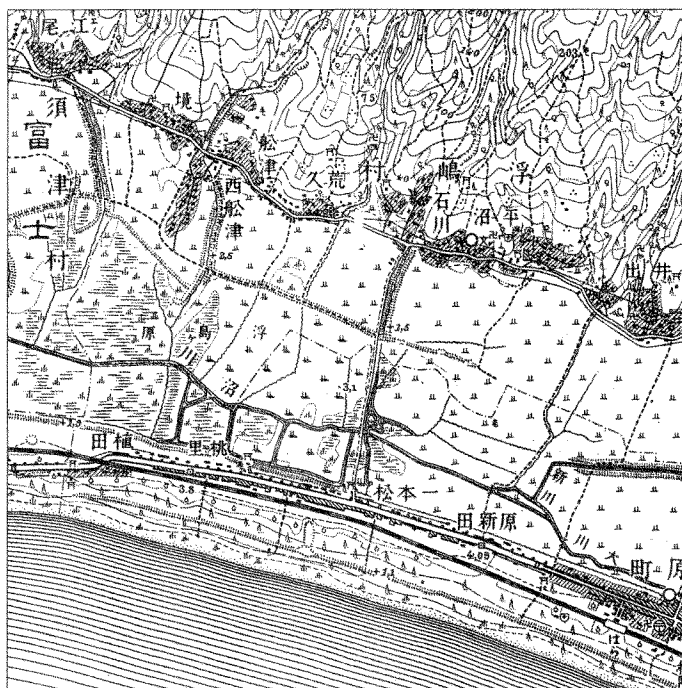


図 3

カ 海岸線に沿って地形の高まりがあり、樹林がみられる。津波の発生時には海水が高まりを乗り越える可能性がある。

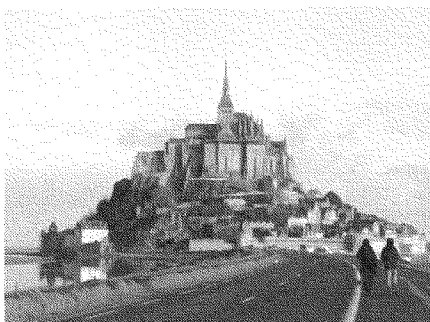
キ 鉄道の北側に広がる低地には、湿地、水田がみられる。大雨時には低地で浸水が生じる可能性がある。

	①	②	③	④
カ	正	正	誤	誤
キ	正	誤	正	誤

地理 A

第 2 問 世界の生活・文化に関する次の問い(問 1～6)に答えよ。(配点 18)

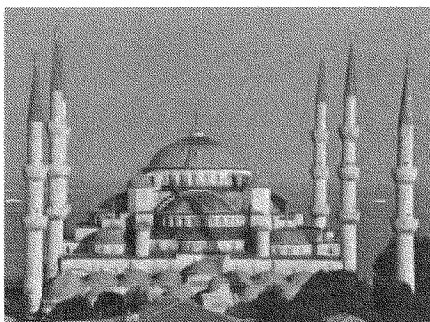
問 1 次の写真 1 中の①～④は、イスラーム(イスラム教)、カトリック、仏教、ロシア正教のいずれかの宗教建築物を撮影したものであり、これらの建築物はいずれも世界遺産に登録されている。イスラーム(イスラム教)の建築物として最も適当なものを、写真 1 中の①～④のうちから一つ選べ。 9



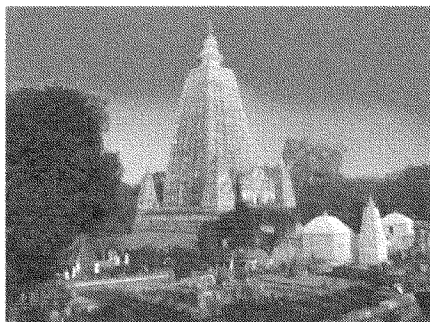
①



②



③



④

写真 1

問 2 民族や言語について述べた次の文章中の下線部①～④のうちから、**適当でないもの**を一つ選べ。 10

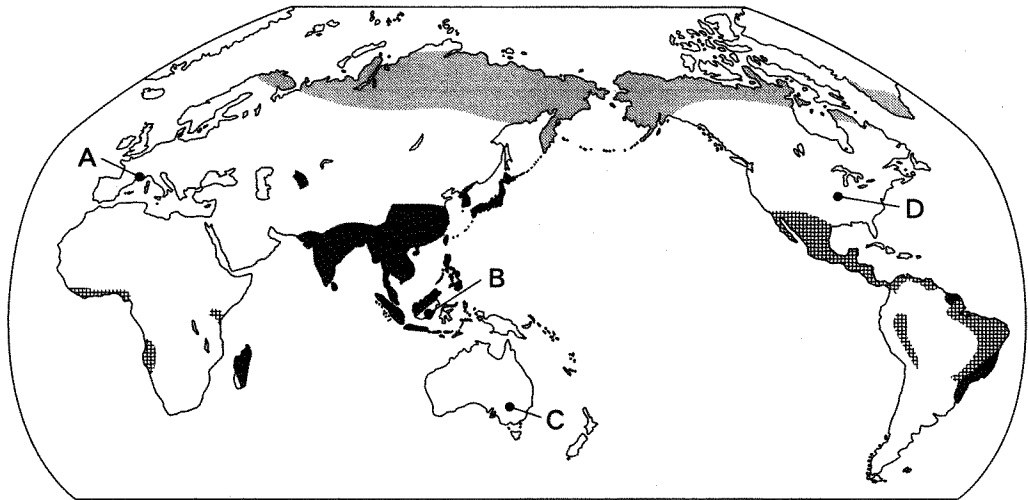
民族とは、①文化などに共通性がみられ、帰属意識を共有する集団をさす。また、ある言語から分化した諸言語のまとまりを語族とよび、②ドイツ語やフランス語はインド・ヨーロッパ語族に属する。他方、一つの言語であっても、その話され方は多様であり、中国語のように③地域によって方言があり、日常的に使用される言葉も異なる場合がある。また、多民族国家の④インドネシアやスイスでは英語を公用語とし、民族の共存がはかられている。

問 3 文化や経済のグローバル化について述べた文として**適当でないもの**を、次の①～④のうちから一つ選べ。 11

- ① アメリカ合衆国で誕生したロックンロールが世界各国で流行し、各地の伝統的な楽器の大半が失われた。
- ② 世界各地に進出しているファストフードチェーンでは、地域ごとの食習慣や宗教に合わせた商品開発もみられる。
- ③ 先進国で企画・デザインされた衣類が発展途上国で製造され、世界各地で販売されている。
- ④ 日本のアニメーション作品が世界各国に広がり、テレビ放映されている国もみられる。

地理 A

問 4 次の図1中のア～ウは、伝統的に米、トウモロコシ、肉・魚のいずれかを主食としている地域を示したものである。ア～ウと主食名との正しい組合せを、下の①～⑥のうちから一つ選べ。 12



■ ア ■ イ ■ ウ

石毛直道編『食の文化シンポジウム '82 地球時代の食の文化』などにより作成。

図 1

	ア	イ	ウ
①	米	トウモロコシ	肉・魚
②	米	肉・魚	トウモロコシ
③	トウモロコシ	米	肉・魚
④	トウモロコシ	肉・魚	米
⑤	肉・魚	米	トウモロコシ
⑥	肉・魚	トウモロコシ	米

問 5 次の①～④の文は、図 1 中の A～D のいずれかの地域で見られる特徴的な気候と農産物について述べたものである。A に該当するものを、次の①～④のうちから一つ選べ。 13

- ① 一年中暑く多雨であり、アブラヤシなどの商品作物が栽培されている。
- ② 一年中降水量が少なく、羊が放牧され、羊毛が生産されている。
- ③ 温暖湿潤な気候であり、大豆などの飼料作物が栽培されている。
- ④ 夏の暑さと乾燥のもとで、ブドウなどが栽培されている。

問 6 次の表 1 は、いくつかの国について、1 人 1 日当たりの食料供給量とその中で牛乳・乳製品が占める割合を示したものであり、①～④はインドネシア、オランダ、パキスタン、メキシコのいずれかである。オランダに該当するものを、表 1 中の①～④のうちから一つ選べ。 14

表 1

	1 人 1 日当たりの食料供給量(kcal)	牛乳・乳製品が占める割合(%)
①	3,193	15.0
②	3,037	5.7
タ イ	2,750	1.6
③	2,655	0.7
④	2,428	16.3

統計年次は 2009 年～2011 年の平均。
FAOSTAT により作成。

地理A

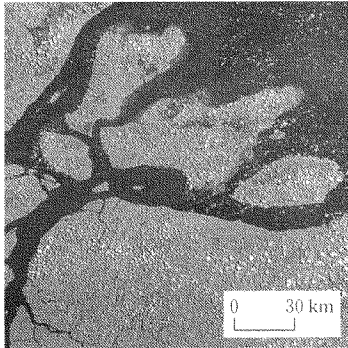
第3問 次の図1を見て、ラテンアメリカに関する下の問い(問1～7)に答えよ。

(配点 21)

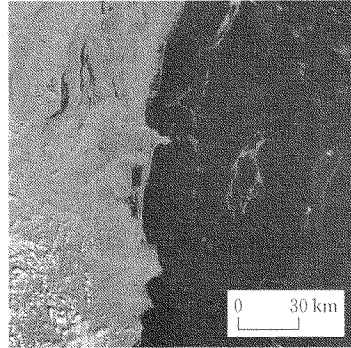


図 1

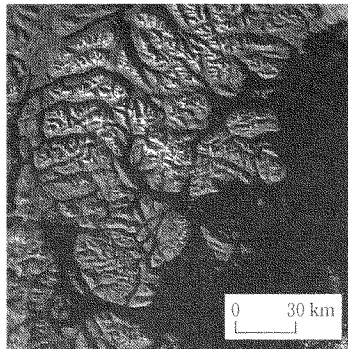
問 1 次の写真 1 中のア～ウは、図 1 中の X～Z における海岸付近の衛星画像を示したものである。ア～ウと X～Z との正しい組合せを、下の①～⑥のうちから一つ選べ。ただし、各画像は上が北を指しているとは限らない。 15



ア 三角州(デルタ)が形成されている。



イ サンゴ礁しょうが形成されている。



ウ フィヨルドが形成されている。

黒色の部分が水面にあたる。

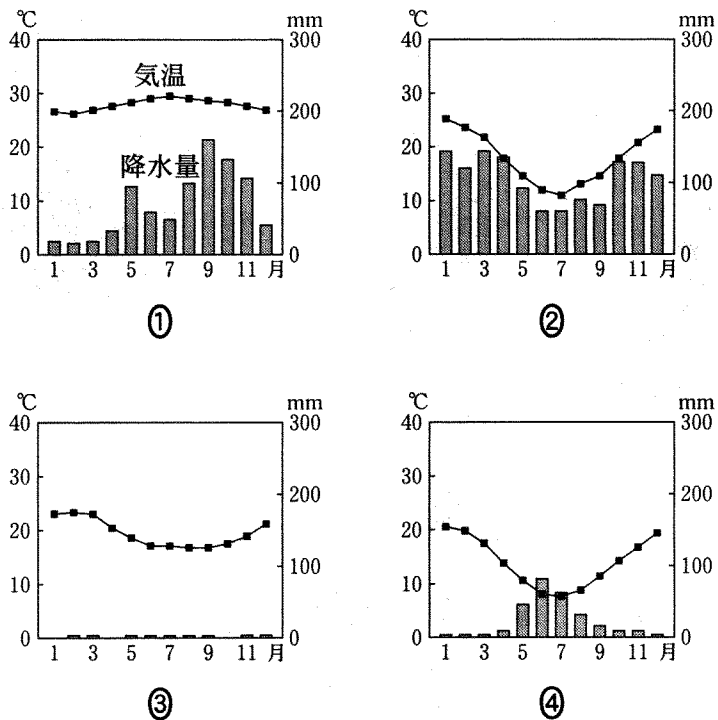
United States Geological Survey の資料により作成。

写真 1

	①	②	③	④	⑤	⑥
ア	X	X	Y	Y	Z	Z
イ	Y	Z	X	Z	X	Y
ウ	Z	Y	Z	X	Y	X

地理A

問 2 次の図 2 は、図 1 中のカ～ケのいずれかの地点における月平均気温と月降水量を示したものである。ケに該当するものを、図 2 中の①～④のうちから一つ選べ。 16



気象庁の資料により作成。

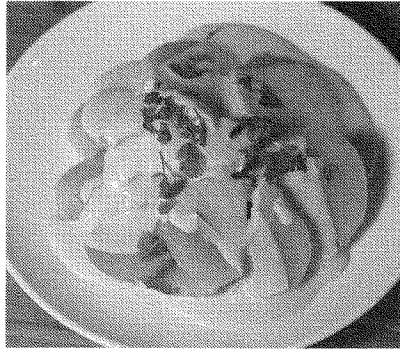
図 2

問 3 ラテンアメリカの人口構成は、大航海時代以降の植民地支配の影響を受けている。白人と先住民との混血が人口の過半数を占める国として最も適当なものを、次の①～④のうちから一つ選べ。 17

- ① アルゼンチン ② キューバ ③ ブラジル ④ メキシコ

地理 A

問 4 ラテンアメリカには、先住民と移民の多様な食文化を反映した料理がみられる。次の写真 2 は、ペルーの料理を撮影したものである。この料理に関連したことがらについて述べた下の文章中の空欄サとシに当てはまる語の正しい組合せを、下の①～④のうちから一つ選べ。 18



パパ・ア・ラ・ワンカイーナ

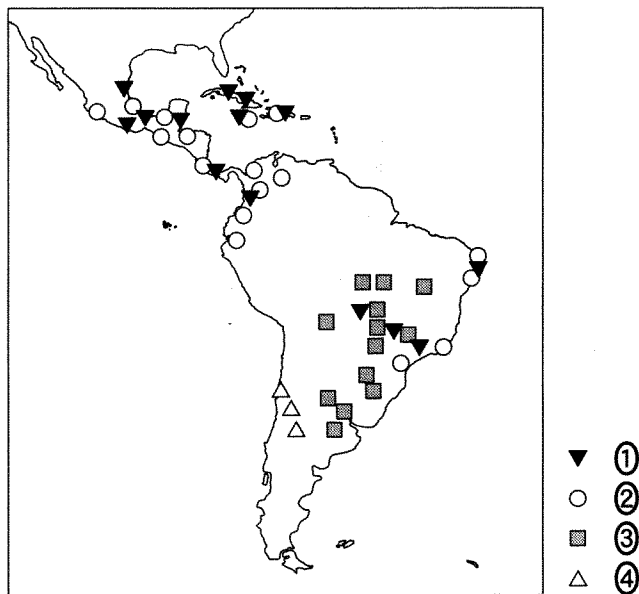
写真 2

写真 2 の「パパ・ア・ラ・ワンカイーナ」は、ゆでたジャガイモにチーズを使ったソースがかけられており、(サ)系移民の影響がみられる。一方、アンデス山脈の高地に暮らす先住民は、冷涼で気温の(シ)が大きい気候のもとで、ジャガイモを凍結・解凍させて水分を抜く保存技術を開発した。

	①	②	③	④
サ	アフリカ	アフリカ	ヨーロッパ	ヨーロッパ
シ	日較差	年較差	日較差	年較差

地理 A

問 5 次の図 3 は、ラテンアメリカにおけるいくつかの農作物の主な産地を示したものであり、①～④は、サトウキビ、大豆、バナナ、ブドウのいずれかである。大豆に該当するものを、図 3 中の①～④のうちから一つ選べ。 19



Diercke Weltatlas, 2008 により作成。

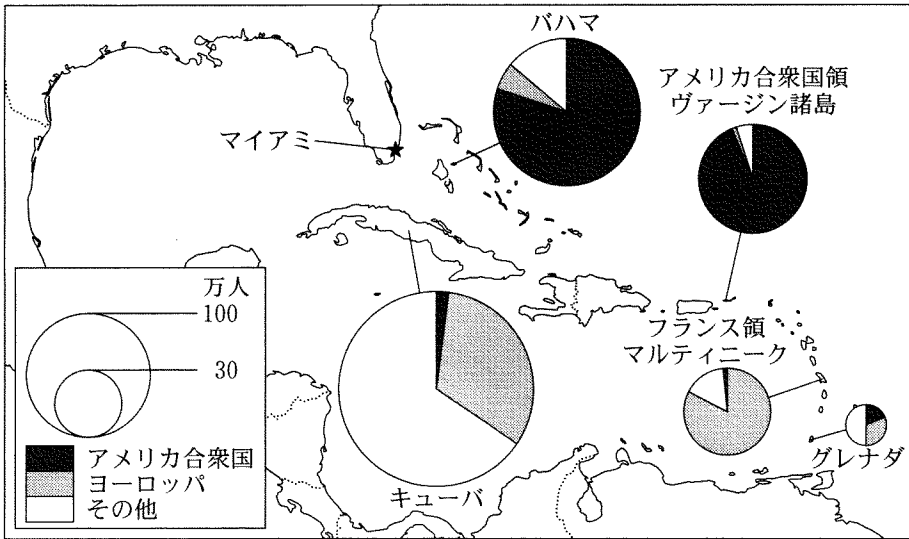
図 3

問 6 ラテンアメリカにおける社会経済的状况について述べた文として最も適当なものを、次の①～④のうちから一つ選べ。 20

- ① 1970 年代以降に先進国からの投資が増加したことにより、ラテンアメリカから先進国へ向かう移民が減少している。
- ② 植民地時代からの大土地所有制が残っており、大半の農家が大規模な農園を経営している。
- ③ 先進国で消費される工業製品の輸出に特化したモノカルチャー経済の特徴がみられる。
- ④ ラテンアメリカ地域内の経済活性化をめざした MERCOSUR (南米南部共同市場) が結成されている。

問 7 カリブ海の島々には、観光業を経済的な基盤としている国・地域がみられる。次の図 4 は、カリブ海のいくつかの国・地域における観光客到着数とその居住地別割合を示したものである。図 4 から読み取れることがらとその背景について述べた下の文章中の下線部①～④のうちから、適当でないものを一つ選べ。

21



統計年次は 2010 年。
Caribbean Tourism Organization の資料により作成。

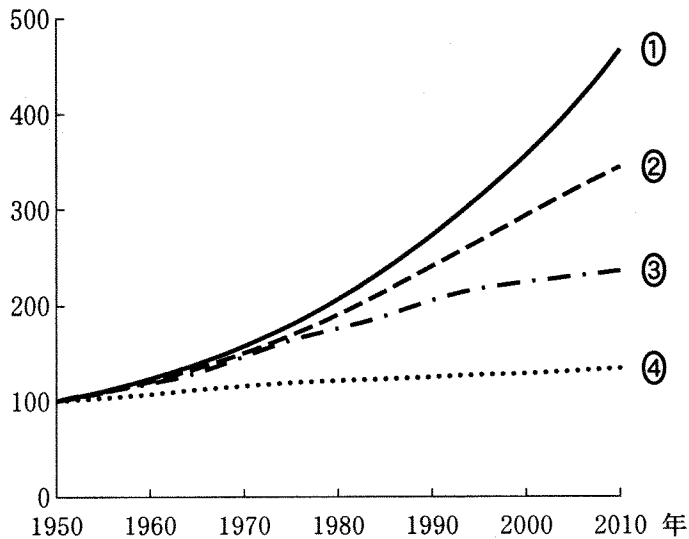
図 4

観光資源の開発をすすめているキューバやパハマは①外貨獲得をその目的の一つとしており、これらの国には年間 100 万人以上の観光客が訪れている。これらの国では、②温暖な気候とレジャーに適したビーチが観光客の人気を集めている。キューバを除くと、カリブ海の島々へ向かう飛行機やクルーズ船の主な発着地である③マイアミから離れるほど観光客は多い傾向がある。また、グレナダやフランス領マルティニークでは、アメリカ合衆国からよりもヨーロッパからの観光客が多いが、これは④植民地時代の宗主国との結びつきがあるためである。

地理 A

第 4 問 地球的課題に関する次の問い(問 1～6)に答えよ。(配点 18)

問 1 次の図 1 は、いくつかの地域における人口の推移について、1950 年の値を 100 とした指数で示したものであり、①～④は、サハラ以南のアフリカ、西ヨーロッパ、東アジア、南アジアのいずれかである。東アジアに該当するものを、図 1 中の①～④のうちから一つ選べ。 22

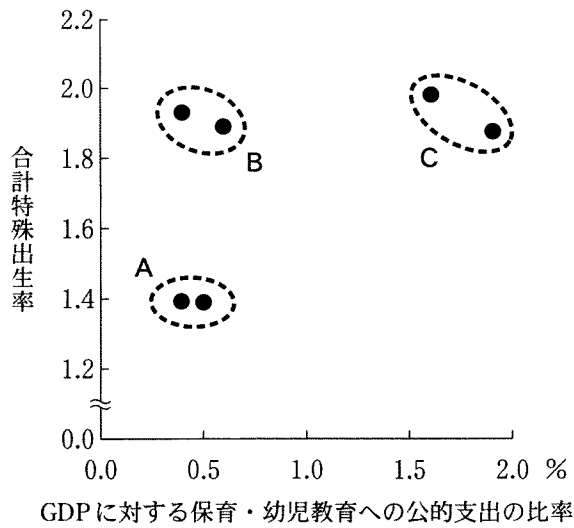


World Population Prospects により作成。

図 1

問 2 次ページの図 2 は、いくつかの国における GDP(国内総生産)に対する保育・幼児教育への公的支出の比率と合計特殊出生率*とを示したものであり、A～Cは、アメリカ合衆国・オーストラリア、スウェーデン・デンマーク、ドイツ・日本のいずれかの国群である。国群と A～C との正しい組合せを、次ページの①～⑥のうちから一つ選べ。 23

*女性 1 人が生涯に産む子どもの数に相当する。



統計年次は 2010 年。
OECD, *Family Database* などにより作成。

図 2

	①	②	③	④	⑤	⑥
アメリカ合衆国・オーストラリア	A	A	B	B	C	C
スウェーデン・デンマーク	B	C	A	C	A	B
ドイツ・日本	C	B	C	A	B	A

問 3 アフリカで食料問題が発生する背景を説明した文として**適当でないもの**を、次の①～④のうちから一つ選べ。 24

- ① 干ばつがしばしば発生し、食料生産が不安定である。
- ② フェアトレードの拡大によって、それに取り組む農家の生活水準が悪化している。
- ③ 民族対立にともなう紛争や内戦の影響により、農地が荒廃している。
- ④ 輸出用の商品作物の生産により、自給用作物の栽培が圧迫されている。

地理 A

問 4 エネルギー消費の急速な増加にともない、地球温暖化の進行や資源の獲得競争の激化が危惧されている。次の表 1 は、いくつかの国における 1 次エネルギーについて、2000 年と 2013 年の 1 人当たり供給量*と、2013 年の自給率を示したものであり、①～④は、アメリカ合衆国、シンガポール、中国**、ロシアのいずれかである。ロシアに該当するものを、表 1 中の①～④のうちから一つ選べ。 25

*石油に換算したときの値。

**台湾、ホンコン、マカオを含まない。

表 1

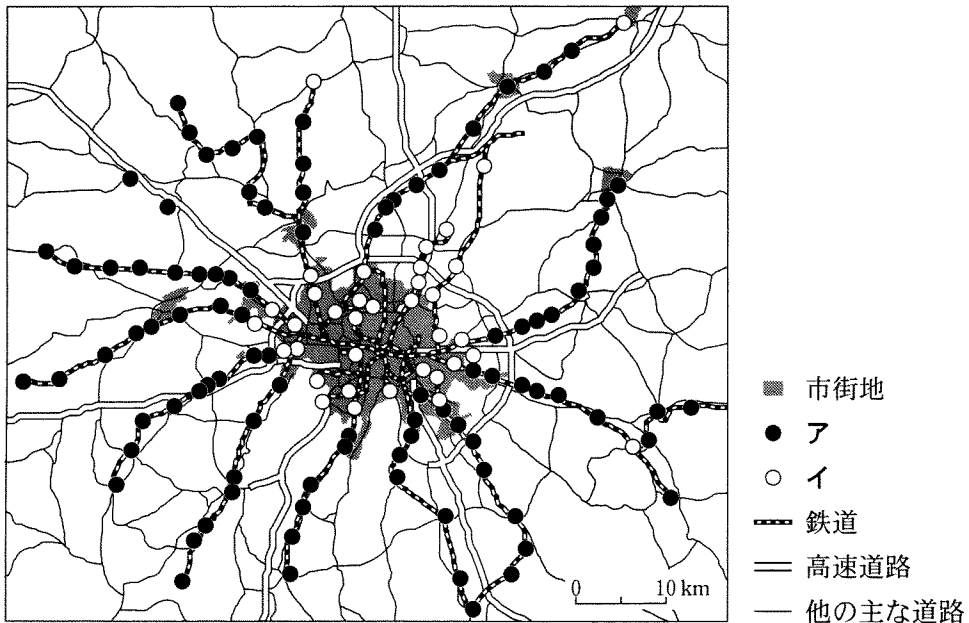
	1 次エネルギーの 1 人当たり供給量(トン)		1 次エネルギーの 自給率(%)
	2000 年	2013 年	2013 年
①	8.05	6.92	86
②	4.63	4.83	2
③	4.21	5.11	183
④	0.92	2.21	85

IEA の資料により作成。

問 5 世界各地の森林の減少について述べた文として最も適当なものを、次の①～④のうちから一つ選べ。 26

- ① アフリカの内陸部では、燃料となる薪^{まき}の需要の増加が森林の過剰な伐採の一因となっている。
- ② オーストラリアの北東部では、先住民による大規模な焼畑農業が森林面積を減少させている。
- ③ 東南アジア島嶼部^{とうしよ}では、輸出用の茶を栽培するために、沿岸のマングローブが大規模に伐採されている。
- ④ ロシアの東部では、輸出用の砂糖を生産するためのテンサイ栽培の増加が森林の大規模な伐採の一因となっている。

問 6 都市部の環境保全に向けた取組みの例として、パークアンドライド方式とロードプライシング制度がある。次の図 3 は、パークアンドライド方式を推進するヨーロッパのある都市の交通網を模式的に示したものであり、凡例のアとイは、無料駐車場と有料駐車場のいずれかである。また、下の E と F の文は、パークアンドライド方式とロードプライシング制度のいずれかの特徴を説明したものである。図 3 中の無料駐車場の凡例とパークアンドライド方式の説明文との正しい組合せを、下の①～④のうちから一つ選べ。 27



交通局の資料により作成。

図 3

- E 都心部への移動に公共交通機関の利用を促し、自動車通行を抑制する。
 F 都心部へ乗り入れる自動車に課金し、都心部の交通渋滞を緩和する。

	①	②	③	④
無料駐車場の凡例	ア	ア	イ	イ
パークアンドライド方式の説明文	E	F	E	F

地理 A

第5問 高校生のノゾミさんは、次の図1に示した^{い き し ま}杣岐島(長崎県^{い き}杣岐市)の地域調査を行った。この地域調査に関する下の問い(問1～7)に答えよ。(配点 20)



●は各市の市役所の位置。

図 1

問 1 ノゾミさんは、沓岐島に向かう前に、次の図 2 の 20 万分の 1 地勢図(原寸、一部改変)を使って沓岐島の地形を調べた。図 2 から読み取れる地形について説明した下の文章中の下線部①～④のうちから、適当でないものを一つ選べ。

28

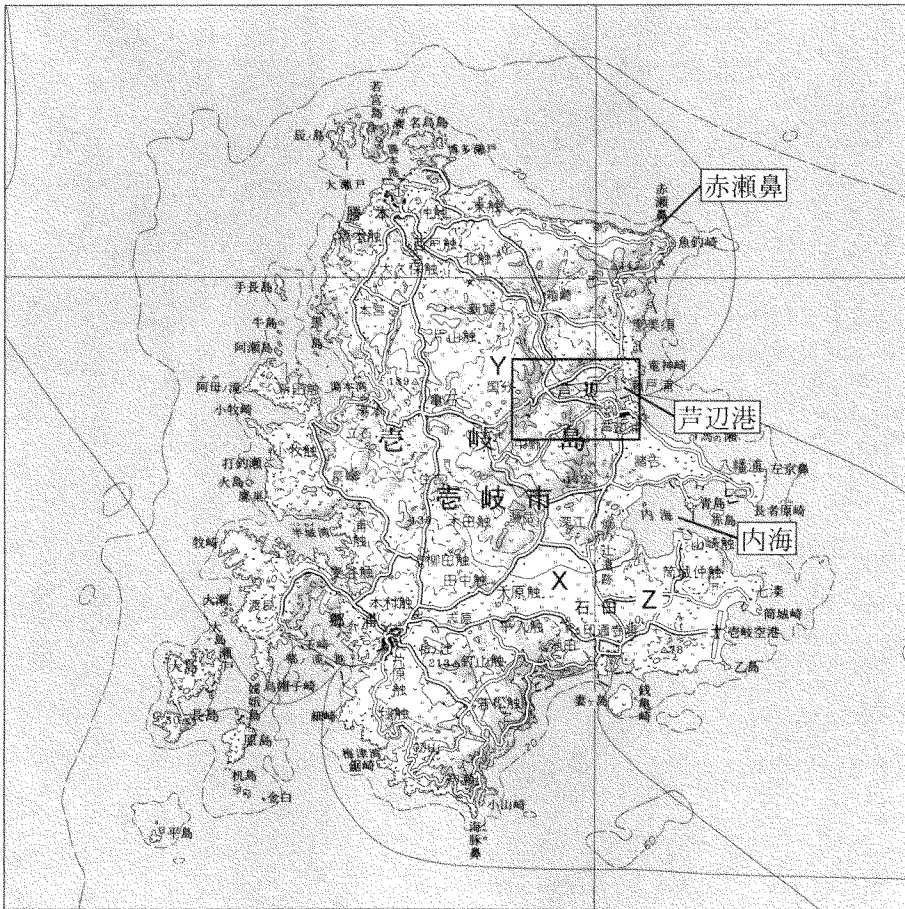


図 2

沓岐島は溶岩台地が広い範囲を占める平坦な島で、①最も高い地点の標高は 100 m 以下である。地点 X 付近は島内で最も広い沖積平野であり、②内海に流入する河川の流域に属する。③島の西部にはリアス海岸がみられ、また、④島の北東部の赤瀬鼻には海食崖が形成されている。

地理 A

問 2 ^{あしべ} 芦辺港に着いたノゾミさんは周囲の景観を観察した。次の図 3 は、図 2 中の Y の範囲における 1926 年と 2006 年に発行された 2 万 5 千分の 1 地形図(原寸、一部改変)である。図 3 から読み取れるこの地域の変化について述べた文として最も適当なものを、次ページの①～④のうちから一つ選べ。 29

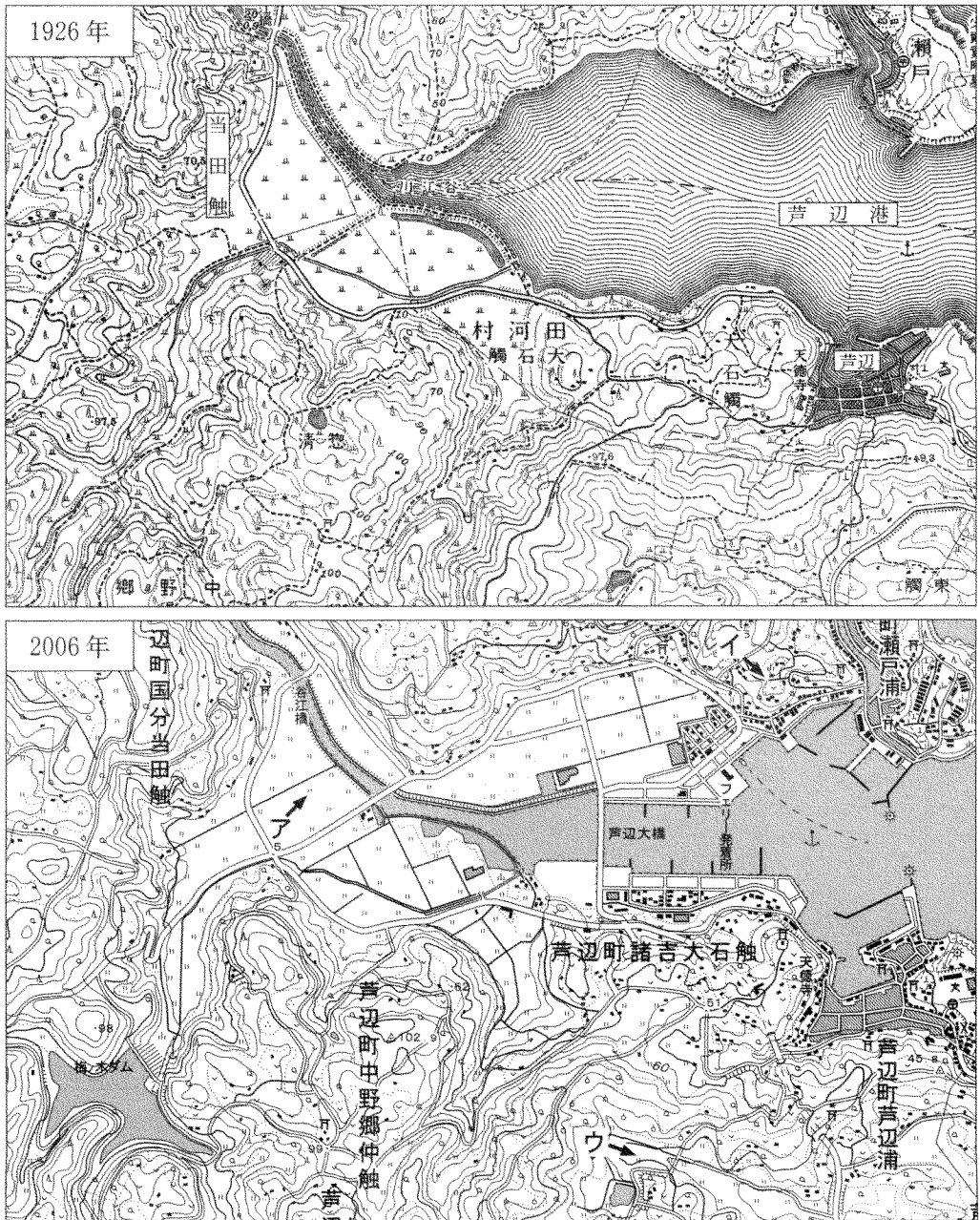


図 3

- ① 芦辺から^{とうだふれ}当田触へ向かっていた主要道路は、他の道路の整備によって寸断されている。
- ② 芦辺港南北兩岸の一部水域が新たに陸地化され、そこには兩岸とも水田がみられる。
- ③ 芦辺港の南北を結んでいた渡船が廃止された。
- ④ 梅ノ木ダムが建設され、水力発電が行われるようになった。

問 3 ノゾミさんは、芦辺港周辺を歩いて観察するうち、地形や農地の景観の違いに気づいた。次の写真 1 中の A～C は、図 3 中のア～ウのいずれかの地点において矢印の方向を撮影したものである。A～C とア～ウとの正しい組合せを、下の①～⑥のうちから一つ選べ。 30

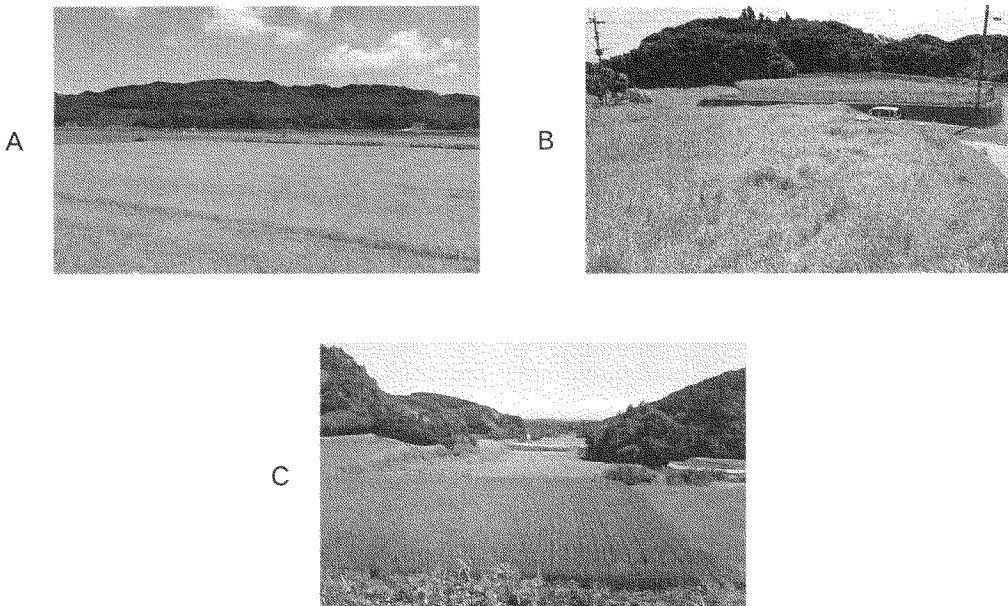
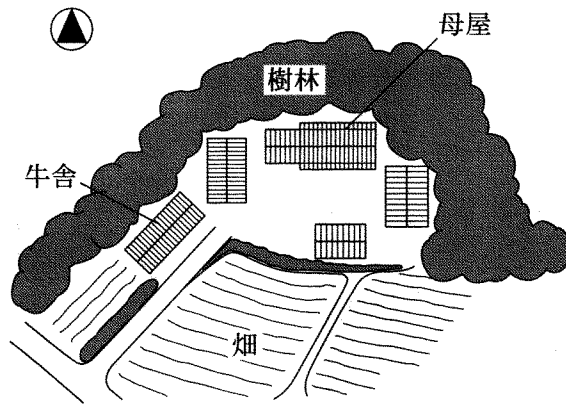


写真 1

	①	②	③	④	⑤	⑥
A	ア	ア	イ	イ	ウ	ウ
B	イ	ウ	ア	ウ	ア	イ
C	ウ	イ	ウ	ア	イ	ア

地理 A

問 4 バスで沓岐島を回ったノゾミさんは、図 2 中の Z 付近で、背後に樹林をともなった民家が数多くあることに気づき、図書館に立ち寄って収集した資料から、その樹林が背戸山せどのやまと呼ばれることを知った。次の図 4 は、その資料に掲載されていた、背戸山を備える伝統的な民家の模式図である。この背戸山が形成された主な目的を述べた文として最も適当なものを、下の①～④のうちから一つ選べ。 31



加藤仁美・加藤武弘「沓岐島における散居集落の研究」により作成。

図 4

- ① 竜巻による被害を軽減する。
- ② フェーン現象による高温の風を防ぐ。
- ③ 冬の季節風を防ぐ。
- ④ やませによる被害を軽減する。

問 5 芦辺港に戻って漁港を見学したノゾミさんは、漁業協同組合で話を聞くことにした。次ページのノゾミさんと漁業協同組合職員との会話文中の空欄カとキに当てはまる語の正しい組合せを、次ページの①～④のうちから一つ選べ。

32

- ノゾミ 「壱岐島では漁業が盛んなのですね。どんなものがとれるのですか」
- 職員 「ウニやマグロ、ブリも有名だけど、最も多いのはやっぱりイカだね。イカ釣り漁船がたくさん見えるだろう」
- ノゾミ 「壱岐島の周りは好漁場になっているということですか」
- 職員 「島の北西に七里ヶ曾根^{しちりがそね}というバンク(浅堆)があって、そこが好漁場になっている。また(カ)が流れ込んでいるのも要因として大きいね。そのおかげで壱岐島では真珠も養殖されている」
- ノゾミ 「なるほど。では、壱岐島の漁業経営にはほかにどんな特徴がありますか」
- 職員 「全国的な問題だけど、漁獲減や後継者不足が深刻だね。また表1を見ると、全国に比べて壱岐島の漁家の経営規模は(キ)といえるね」

表 1

(単位：%)

		壱岐市	全 国
経営体*の 漁業種区分	海面養殖業	1.2	15.8
	沿岸漁業	93.5	78.5
	沖合・遠洋漁業	5.3	5.7
1 経営体*当たり 漁船数**	1 隻	93.6	85.4
	2～4 隻	5.8	13.3
	5 隻～	0.6	1.3

*企業なども含まれるが大半は個人経営の漁家。ただし、過去1年間における漁業の海上作業従事日数が30日未満の個人経営の漁家を除く。

**無動力漁船、船外機(取り外し可能なエンジン)付漁船を除く。

統計年次は2013年。

漁業センサスにより作成。

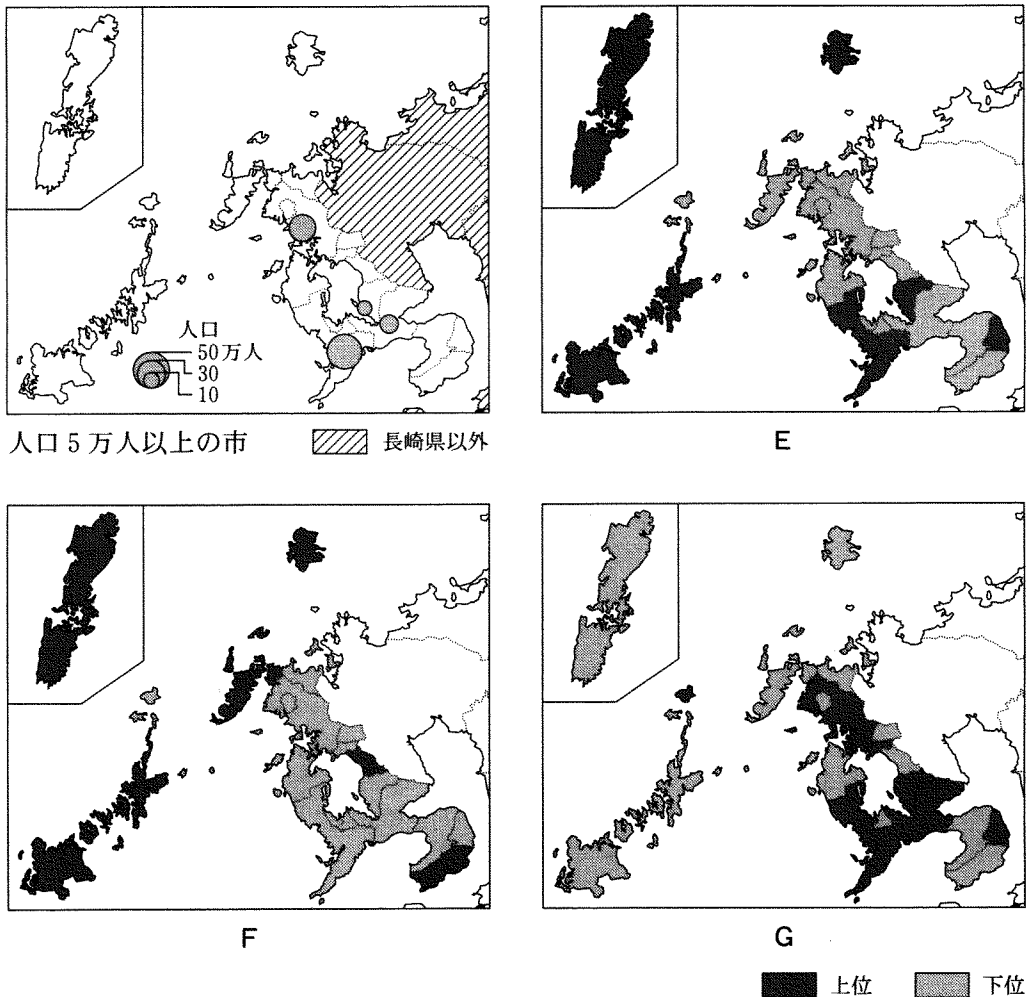
	①	②	③	④
カ	寒流	寒流	暖流	暖流
キ	大きい	小さい	大きい	小さい

地理 A

問 6 杣岐島の離島としての特徴に関心をもったノゾミさんは、いくつかの社会的な指標から杣岐市と長崎県内の他の市町とを比較した。次の図 5 は、長崎県内の人口 5 万人以上の市の分布と、長崎県におけるいくつかの指標を市町ごとに示したものであり、E～G は、居住する市町内で買い物をする割合*、小学校の複式学級率**、人口 1,000 人当たりの医師数のいずれかである。指標名と E～G との正しい組合せを、次ページの①～⑥のうちから一つ選べ。 33

*購入金額に占める割合。通信販売による購入は他の市町での買い物に含める。

**全児童数に占める複式学級(複数の学年をまとめて授業を行う学級)児童数の割合。



統計年次は 2012 年。
長崎県の資料により作成。

図 5

	①	②	③	④	⑤	⑥
居住する市町内で 買い物をする割合	E	E	F	F	G	G
小学校の複式学級率	F	G	E	G	E	F
人口 1,000 人当たり の医師数	G	F	G	E	F	E

問 7 ノゾミさんは、壱岐島の自然災害や防災について詳しく調べることにした。調査の目的とその方法について述べた文として**適当でないもの**を、次の①～④のうちから一つ選べ。 34

- ① 壱岐島と九州本土を結ぶ船が欠航した日の風の強さや波の高さを知るために、気象庁のウェブサイトを参照する。
- ② 近世以降に発生した災害やその対策について調べるために、壱岐島の郷土史に関する文献を参照する。
- ③ 近年発生した大雨による災害にともなう被災家屋や被災者の数を知るために、AMeDAS(アメダス、自動地域気象観測システム)のデータを検索する。
- ④ 将来起きうる津波によって浸水が予測される範囲を調べるために、海岸沿いの地形を観察する。