

# 東大特進コース t-POD 受講の手引き

自宅のパソコンで一流講師の授業が受けられる

## 東大特進コース

東進東大特進コース御茶ノ水校: 〒120-0034 東京都千代田区神田駿河台 2-1-18 ユニゾ御茶ノ水ビル 3F  
0120-104-215(フリーコール/平日 13:00~21:00、土日祝 10:00~18:00)

東進東大特進コース渋谷校: 〒150-0031 東京都渋谷区桜丘町 24-4 第5富士商事ビル 1F  
0120-104-430(フリーコール/平日 13:00~21:00、土日祝 10:00~18:00)

東進東大特進コース大阪校: 〒530-0017 大阪府大阪市北区角田町 1-12 阪急ファイブアネックス 7F  
0120-104-005(フリーコール/平日 13:00~21:00、土日祝 10:00~18:00)

<https://www.toshin-todai.com/>

## 東大特進 t-POD コース 受講生の皆様へ

この度は、東大特進 t-POD コースにお申込いただきありがとうございます。

受講の前に、まず本冊子をよくお読み下さい。受講に関して不明な点がございましたら、東大特進コース（フリーコール 0120-104-215/0120-104-430/0120-104-005）までお問い合わせください。

\*\*\*\*\*

### ～目次～

1. 東進学力POSについて	2 ページ
2. 学力POSヘルプデスクについて	2 ページ
3. 東進学力POSのパスワード取得方法	3 ページ
4. t-POD 受講システムの利用方法	4 ページ
(1)はじめに	… 4 ページ
(2)t-POD 受講管理システムへのアクセス	… 5 ページ
(3)t-POD 受講	… 9 ページ
5. 受講がうまくいかないときには	14 ページ
6. 教材ダウンロードの方法	15 ページ
(参考)タブレット・スマートフォンでの受講について	16 ページ

## 1. 東進学力POSについて

東大特進 t-POD コースは、パソコンを利用して授業を受けて頂くシステムです。受講する際は「東進学力POS」にログインし、そこでは講座受講の申請・受講・受講状況の管理などを行います。「東進学力POS」を利用するために、まずはこのシステムに入場するための「ログインID＝受講番号」と「パスワード」を取得しなければなりません。受講生の皆さんは、次ページ以降の手順を参考に「ログインID＝受講番号」と「パスワード」を取得してください。

受講の前に、『東進学力POS』システム入場のための専用「ログインID＝受講番号」と「パスワード」を取得して下さい。取得方法・学力POSの活用方法は次ページ以降をお読みください。

## 2. 学力POSヘルプデスクについて

受講生の皆様には、「東進学力POS」という学習システムで受講いただきますが、この学力POS利用に際し、万が一トラブルが発生した場合は専任の問合せ対応スタッフが窓口となり、学力POSをご利用いただく際の疑問点や問題点に対応させていただきます。

まずは、「東進学力POS」の「よくある質問」をご確認いただき、解決できない問題については、《学力POSヘルプデスク》をご利用ください。

### ◆学力POSヘルプデスクへのアクセス方法

i) まず学力POSログイン画面内にある「よくある質問」のリンクをクリックして「よくある質問」のページに記載された内容で解決できないかどうかをご確認ください。

ii) このページに記載された内容で問題解決できない場合、「よくある質問」ページの最後に記載したヘルプデスクへのメール送信方法に沿って電子メールをお送りください。

※詳細は、14 ページをご参照ください。

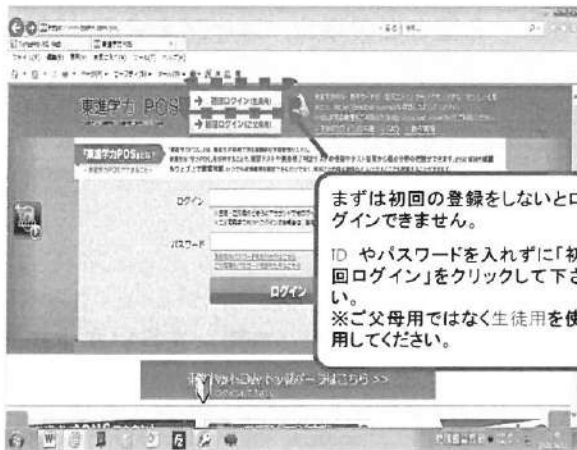
学習相談、ご意見・ご要望は、東大特進コースフリーコールの専用電話番号へご連絡ください。

### 3. 東進学力POSのパスワードを取得する。

※【t-POD 受講番号】はテキスト発送時の伝票および納品書の氏名の前に印刷してあります。また、東大特進の学生証にも生徒番号として記載されています。

#### (1) 初回ユーザー登録の方法 ~受講生向け~

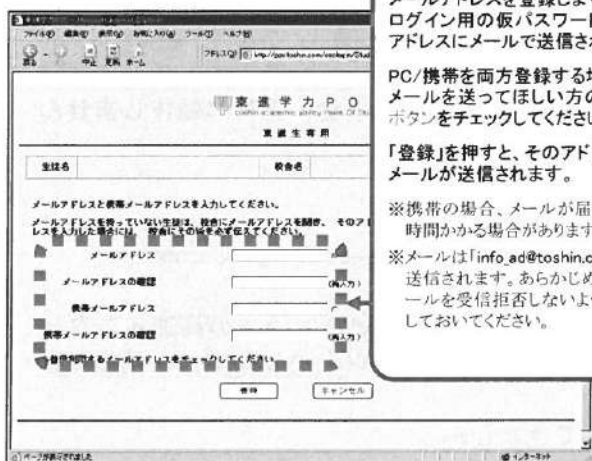
- ① インターネットでログイン画面 (<https://www.toshin.com/pos/>) にアクセスする。
- ② 初回ログインをする。
- ③ e-mail アドレスを登録する → 仮パスワードが e-mail で届くので、それをメモする。
- ④ ログイン画面から、仮パスワードを使ってログインする。
- ⑤ パスワード変更をする。
- ⑥ 「t-POD 受講・受講予約」を選択して利用する。



① ログイン画面 (<https://www.toshin.com/pos/>)



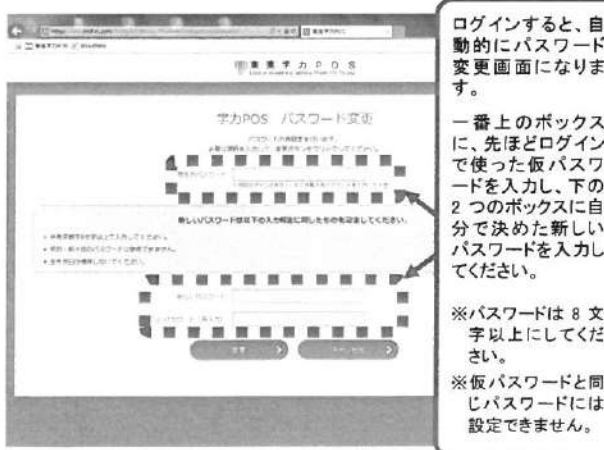
② 初回ログイン画面



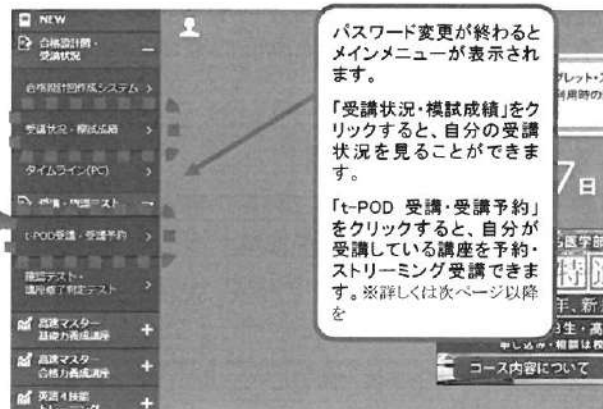
③ メールアドレス登録画面



④ 再び ログイン画面 (<https://www.toshin.com/pos/>)



⑤ パスワード変更画面



⑥ メインメニュー



## 4.t-POD 受講システムの利用方法

### (1) はじめに

#### ①t-POD 受講システムについて

t-POD とは、「Toshin preparatory school on Demand」の略で「受けたいときにいつでも東進の授業を自宅で受けられる」システムです。

最初の受講から1週間以内なら3回まで繰り返し受講可能です。受講効果を最大限にするために1.4倍速受講や早期の受講終了が望まれますが、8日を過ぎての復習を希望などの場合には申請をするたびに週3回の受講が可能となります。

⇒後述(9ページ)のStep1をまずご確認ください。

受講の申請は、受講したい講座と講数を選び、受講予定日を決めてから行ってください。


使用方法詳細については、後述をご覧ください。

#### ②t-POD 受講管理システムの主な機能

t-POD 受講管理システムでご利用になれる機能は以下の通りです。

- |            |   |
|------------|---|
| ■受講 予約(申請) | 受講を開始したい講座・講数を選択し、受講予約(申請)を行います。        |
| ■受講 受講開始   | 受講を予約(申請)した後、受講を開始することができます。            |
| ■受講 申請取消   | 講座の受講申請を取り消します。(受講を開始していない申請のみ取消が可能です。) |

#### ③t-POD 受講管理システムを利用するために必要な環境について

- |   |   |
|---|---|
| ■OS推奨環境   | Windows7 / Windows8.1 / Windows10(※)で受講してください。<br>※Windows10をご利用の場合、Internet Explorerを使用することで正常に動作します。Microsoft Edgeのご利用の場合、正常に動作しませんのでご注意ください。 |
| ■メモリ  | 2GB以上(4GB以上を推奨)   |
| ■ブラウザ推奨環境   | Internet Explorer 11<br>※Internet Explorer以外のブラウザ(Microsoft Edge、Google Chrome、Firefox、Safari等)では動作しません。  |
| ■インターネット環境  | 光回線・ADSL・ケーブルテレビ(CATV)など常時接続型の高速インターネット接続サービス。 <u>下り実効速度 3Mbps以上かつ安定した速度で通信できる回線。</u><br>※無線接続での動作保障はできません。<br>※実効速度については、ご契約のプロバイダにお問い合わせください。 |
|  受講ソフト環境 | AdobeReader バージョン11以降<br>Microsoft Silverlight バージョン5   |

※ 受講前に起動中のアプリケーションは、全て閉じてください。それでも、不具合がある場合は、受講前にセキュリティソフトを止め、受講終了時に、元に戻してください。



#### 【重要】

初めてのご利用の際は、ログイン後の画面の【設定ツールのご案内】からユーザーサポートツールをインストールしてください。

## (2) t-POD 受講管理システムへのアクセス

### ① ログイン/ログアウト

#### i) ログイン画面

東進学カPOSシステムのログイン画面 (<https://www.toshin.com/pos/>) にアクセスしてください。  
東進ドットコムホームページのトップ画面右上の「東進学カPOS」からも入場できます。  
東進学カPOSシステムへのアクセスには、【ログインID】と【パスワード】が必要です。  
【ログインID】は、【受講番号】です。



#### ii) メインメニュー画面(機能選択)

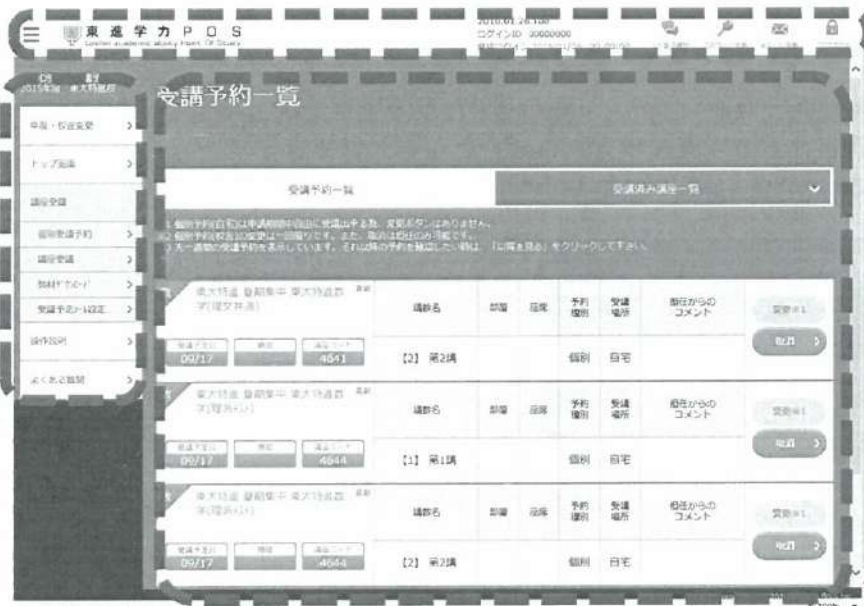
メインメニュー画面で【受講・確認テスト】メニューを開き、【t-POD 受講・受講予約】をクリックすると、受講管理メニューのトップ画面が表示されます。





### iii) 「t-POD 受講・受講予約」のページの主な画面構成

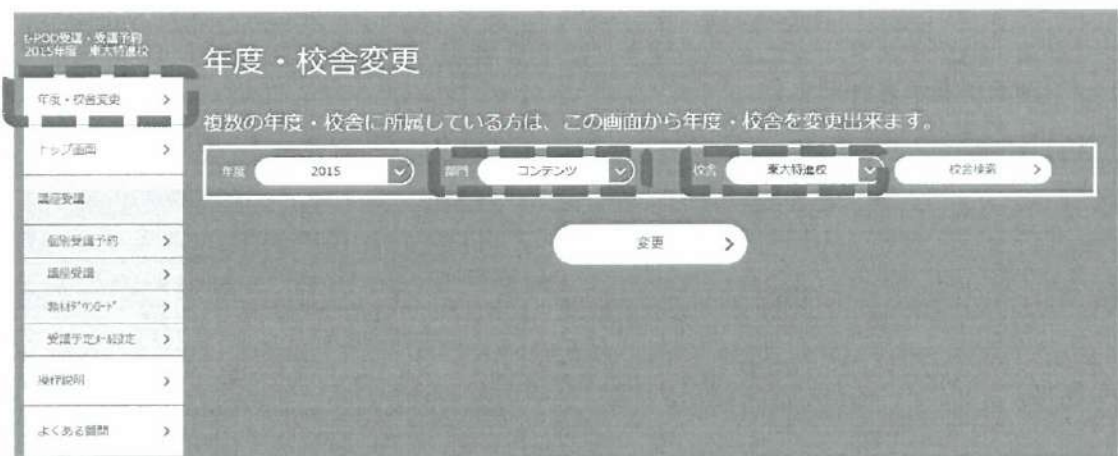
- 共通メニューバー(画面上) ログイン情報を表示します。
- メニュー(画面左) 受講管理システムで利用できるメニューを表示します。  
クリックすると、選択したメニューの画面に遷移します。
- メイン画面(画面中央) 選択したメニューに応じた画面を表示します。



- 一定時間(20分間)何も操作を行わなかった場合には、自動的にタイムアウトとなりエラーページが表示される場合があります。再度、ログインしてください。
- ウェブブラウザ機能の[戻る]ボタンを使うと、正しい表示ができなくなります。[戻る]ボタンを使用しないでください。

### iv) 校舎変更(対象:東進ハイスクール在籍者)

すでに東進ハイスクールに在籍されている方は、東大特進コースと両方に在籍していることとなります。従って同じ生徒番号で東大特進コースの授業を受講することとなりますので、画面左上の「年度・校舎変更」をクリックし、「コンテンツ」→「東大特進」を選択して、取得している授業を表示させてください。



※東進衛星予備校に在籍している方は、別途東大特進コースの授業を受講していただくための受講番号で初回ログインをしてください。

### v) ログアウト

ログアウトするときは、共通メニューバーの[ログアウト]をクリックします。  
学カPOSのメインメニュー画面に戻るときは、共通メニューバー左方の[東進学カPOS]のアイコンをクリックします。

## ② 「t-POD 受講・受講予約」のトップ画面

この画面（メニューの「トップ画面」）でお知らせなどを確認することができます。  
また、受講予定の講座の予約（申請）を取消することができます。

年度・校舎変更	受講予約一覧	受講済み講座一覧
年度・校舎変更	※1 個別予約(自宅)は申請期間中自由に受講出来る為、変更ボタンはありません。 ※2 個別予約(校舎)の変更は一部限ります。また、取消は担任のみ可能です。 ※3 先一講席の受講予約を表示しています。それ以外の予約を確認したい時は、「以前を見る」をクリックして下さい。	
トップ画面	年度・校舎	年度・校舎
講座受講	年度・校舎	年度・校舎
個別受講予約	年度・校舎	年度・校舎
講座受講	年度・校舎	年度・校舎
教材ダウンロード	年度・校舎	年度・校舎
受講予定・締切	年度・校舎	年度・校舎
操作説明	年度・校舎	年度・校舎
よくある質問	年度・校舎	年度・校舎

### 【表示項目】

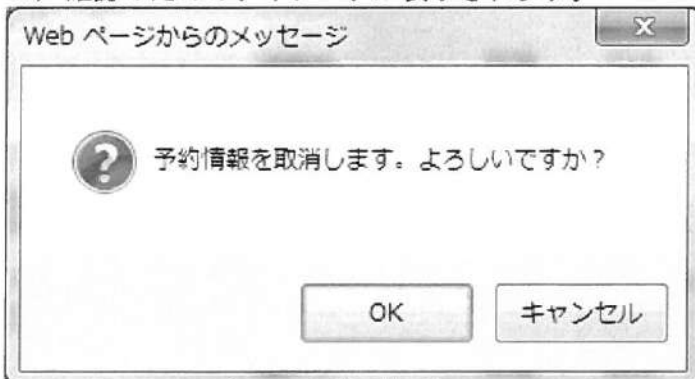
- 校舎・担任からのお知らせ
- 受講予約一覧
- 受講済み講座一覧

### ＜お知らせの確認手順＞

- i) 校舎からのお知らせがある場合は、内容を確認して[削除]ボタンをクリックしてください。  
[削除]ボタンを押すと、次からそのコメントは表示されません。

### ＜受講取消手順＞【t-PODのみ】

- i) 申請を取り消したい講座・講数・日付・時限の[取消]ボタンを押します。
- ii) 確認のためのダイアログが表示されます。



内容を確認して[OK]ボタンを押します。[キャンセル]ボタンで処理をキャンセルすることができます。  
取り消した講座が一覧から削除され、完了メッセージが表示されると取消完了です。

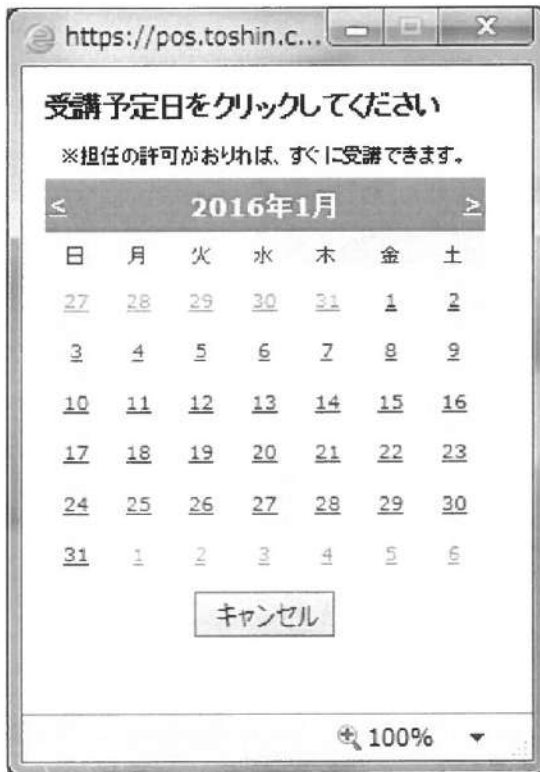


- 一度取り消した予約は取り戻すことはできません。  
再度予約をする場合は、受講予約により再度予約をしてください。

### ③共通の操作

#### <日付の入力>

##### カレンダー入力



このカレンダーの[日付]をクリックすることで、日付を入力することができます。  
入力せずにカレンダーを閉じるときには、カレンダーの「キャンセル」ボタンを押してください。



### (3) 受講

以下は、受講予約（申請）から受講までの手順になります。

#### 【受講の手順】

- Step1 受講予約メニューで申し込んだ講座が登録されているか確認してください。
- Step2 受講予約（講座選択）画面から個別受講予約『申請』を行ってください。  
※自宅受講には必ず予約（申請）が必要です。  
※自宅受講の申請は同時に5講まで可能です。  
それ以上は申請済みの受講を済ませてから改めて申請してください。  
※1ヶ月以内の受講日の申請が可能です。
- Step3 講座受講画面の受講『開始』ボタンで受講を開始できます。
- Step4 予約（申請）した受講を変更する場合は、トップ画面で取消し、新たに受講予約画面から予約・申請をしてください。
- Step5 メディアプレーヤーが起動され受講が開始されます。  
(初回のみ【ログインID】と【パスワード】の入力が必要です。)



- 受講では、途中で送信エラーとなってしまう事を考慮して、同じ講座を最初の受講から1週間の間で3回まで見ることができます。8日以降の再受講に関しては(1)のはじめにのページを参照下さい。
- 受講する前に必ず推奨環境を確認してください。
- 受講開始可能時間はAM5:00～翌AM1:30までの間です

### ①受講の予約

#### (1) 受講講座の講座検索

「講座受講」→「個別受講予約」をクリックすると、[絞り込み条件]に応じて申し込まれている講座が表示されます。

個別受講予約 (講座選択)

絞り込み条件を選択して下さい。

絞り込み

11件の項目を表示しました。  
※受講可能、申請不許可、申請中の数値は、講義のカウント値です。

数	受講可能	申請不許可	申請中	予約中	総講数	
東大特進 夏期集中 東大特進数 学(理文共通)	1	0	0	-	3	予約・申請 >
東大特進 夏期集中 東大特進数 学(理系法)						



i) 受講予約(講数選択)画面の講数一覧が表示されます。

【表示される情報】

○講数

○講数名

○自宅受講予約『申請』ボタン [申請]ボタンを押すことで申請が出来ます。

受講予定

○状況

《受講可能》今すぐに[開始]ボタンで t-POD 受講できます。

○受講場所

自宅が表示されます。

○受講日

予約・申請のときに指定した受講予定日が表示されます。

○担任からのコメント

受講実績

○受講状況

受講済みのとき表示されます。

○授業場所

自宅が表示されます。

○受講日

受講済みのときに最終受講日が表示されます。

○受講予約『自宅申請』ボタン

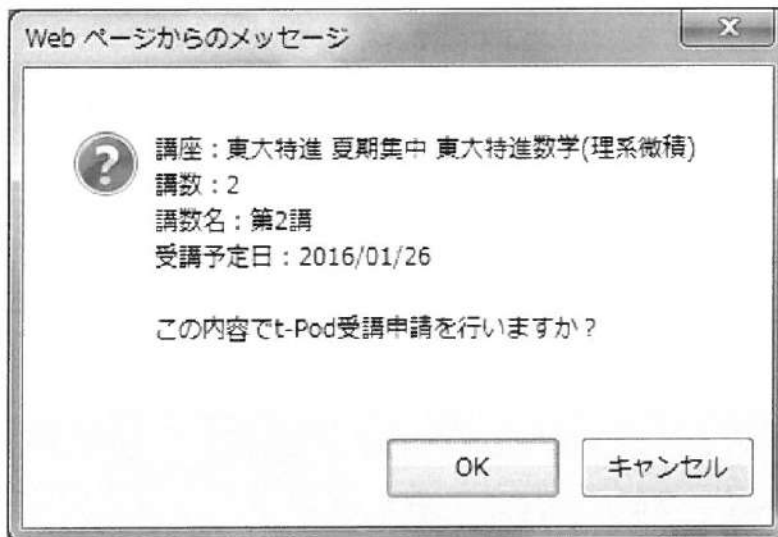
[自宅申請]ボタンを押すことで受講申請が出来ます。

【入力項目】◎は必須項目

◎受講予定日

カレンダーで受講したい日を指定すると受講申請が完了します。

ii) 確認のためのダイアログが表示されます。



内容を確認して[OK]ボタンを押します。[キャンセル]ボタンで処理をキャンセルすることができます。

iii) 元の画面に戻って完了のメッセージが表示されると申請完了です。



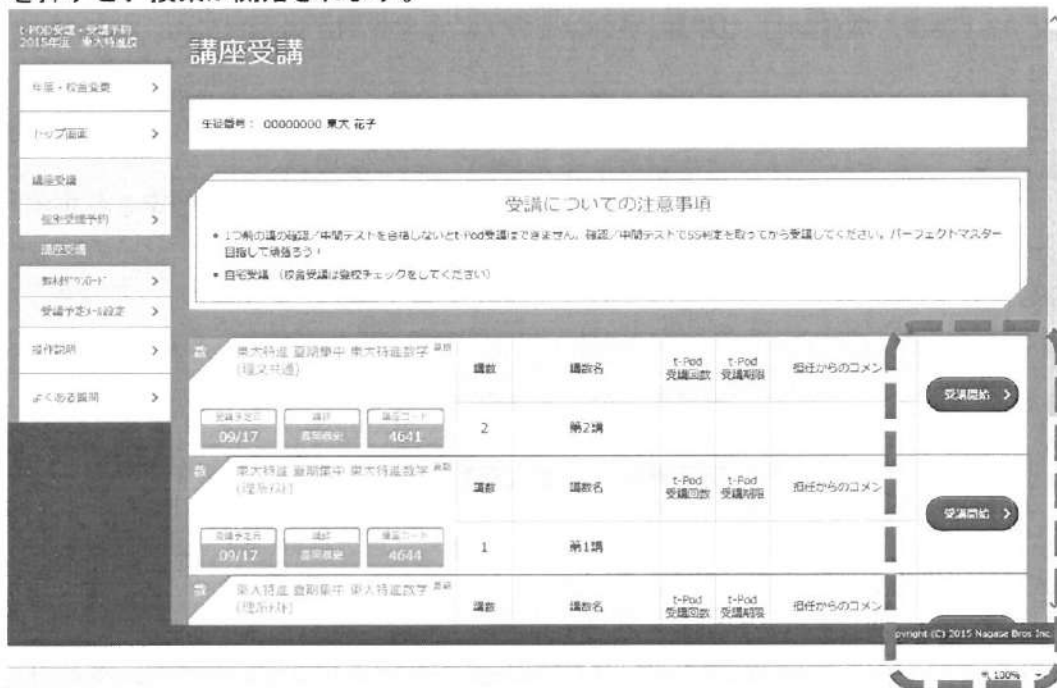
○予約・申請には【受講予定日】が必要ですので必ず設定してください。

IV) 申請された講座は、すぐに受講できるようになります。



## ②講座受講（受講の開始）

「受講管理メニュー」→「講座受講」→「講座受講」から受講予約された講座（講数）が表示されます。開始ボタンを押すと、授業が開始されます。



### <操作手順>

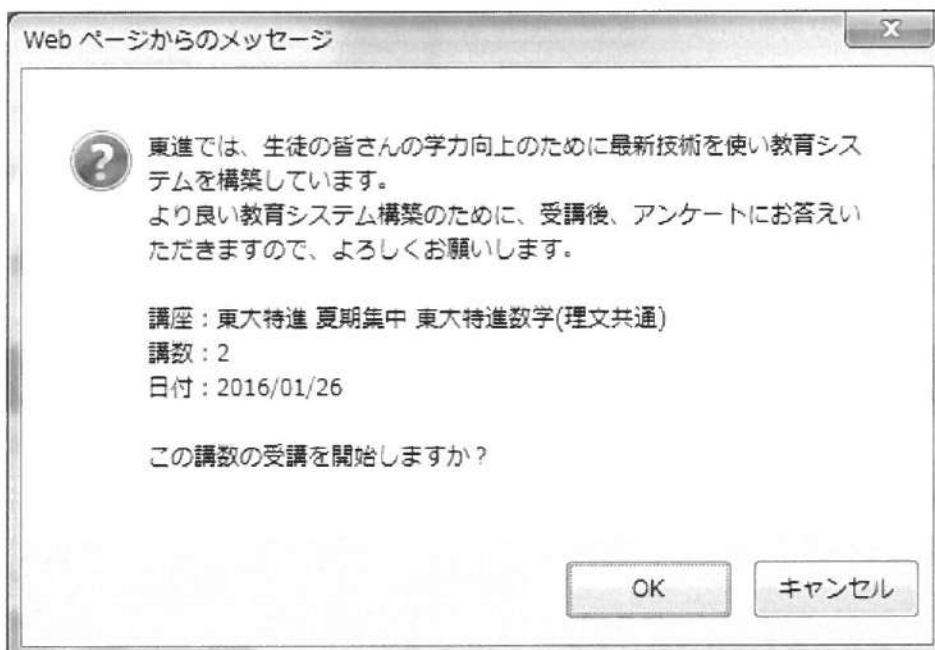
i) 受講講座の一覧が表示されます。

#### 【表示項目】

- |                                 |                 |
|---------------------------------|-----------------|
| <input type="radio"/> 講座名       | 受講する講座名を表示します。  |
| <input type="radio"/> 講数        | 受講する講数番号を表示します。 |
| <input type="radio"/> [受講開始]ボタン | 受講を開始します。       |

ii) [受講開始]ボタンを押してください。

iii) 確認のためのダイアログが表示されます。



内容を確認して[OK]ボタンを押します。[キャンセル]ボタンで処理をキャンセルすることができます。

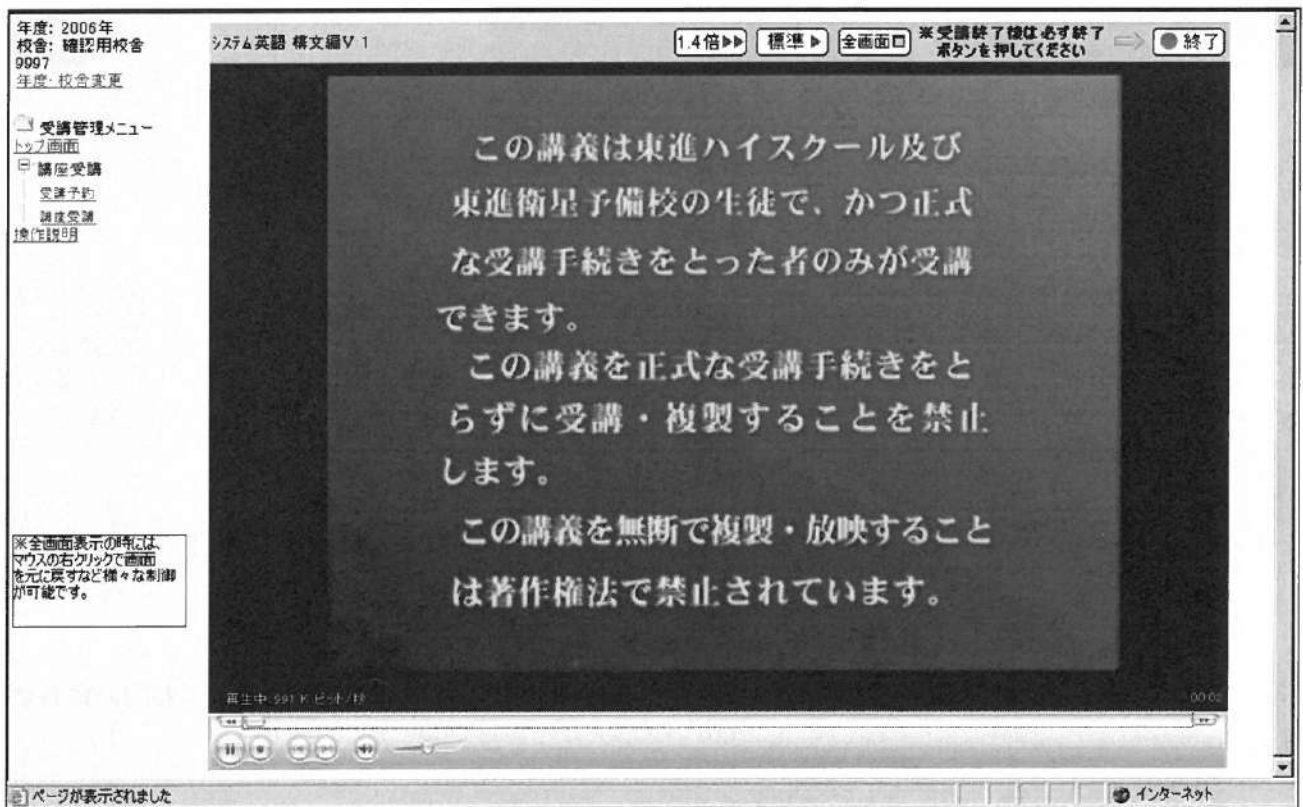
iv) 授業が開始されます。



- 授業が開始すると受講回数がカウントされます。途中で視聴を止めても「受講可能回数」は元に戻りませんのでご注意ください。
- アンケートにご協力をお願いするメッセージが表示されることがあります。その際は受講後にアンケート入力画面に移りますので、ご協力をお願いします。

### ③講座受講（受講）

受講開始で受講が開始されます。



#### <操作手順>

i) 講座が開始されます。

【表示項目】

- |            |                 |
|------------|-----------------|
| ○[1.4倍]ボタン | 受講を1.4倍速で再生します。 |
| ○[標準]ボタン   | 受講を標準速度で再生します。  |
| ○[全画面]ボタン  | 受講を全画面表示で再生します。 |
| ○[終了]ボタン   | 受講を終了します。       |

ii) 講座終了後、[終了]ボタンを押してください。

※アンケート画面が表示されましたら、ご協力をお願いします。

## 5. 受講がうまくいかないときには

i) トップページ右上、「よくある質問」をクリック。

東進学カPOS  
tsushin academic ability Point Of Study

ログインID  
最終ログイン 2018/10/08 8:48:31

よくある質問

2018.10.08.Mon

NEW

- 合格設計画・受講状況 +
- 受講・確認テスト +
- 高速マスター基礎力養成講座 +
- 高速マスター合格力養成講座 +
- 英語4技能トレーニング +
- 過去問対策 +
- 合格サポート +
- その他 +

タブレット・スマートフォンご利用時の注意点

センター試験まで 102日21時間29分23秒

受験生の皆さん お待たせしました！  
第一志望校合格の強い味方  
「単元ジャンル別演習」

「単元ジャンル別演習」を取得している皆さんへ  
単元ジャンル別演習を利用するためには、  
合格力養成講座の受講が必要です。

ii) 「受講がうまくいかないときには」をクリックし、該当する項目をご確認ください。

### システム使用時に困ったときは（トラブルシューティング）

このページでは、各種システムのトラブル対処法をご紹介します。

なお、システムを使用する前に、お使いのパソコンの使用環境が以下の環境に合致しているかをご確認ください。  
(利用可能環境を満たしていない場合、システムの使用時に不具合が生じる可能性があります。)



iii) それでもうまくいかないときは、画面下部にスクロールし、学カ POS ヘルプデスクにお問い合わせください。

### 各項目を参照しても問題が解決しない場合は（ヘルプデスクへのお問合せ）

上記に該当項目が無い、問題が未解決等の場合、[こちら](#)を参照の上、ヘルプデスク宛にお問合せ下さい。)

※テスト・トレーニングなどの内容（誤字脱字、内容）や解答等、教務内容に関するお問合せは、バックアップサービスまでお問合せください。

質問の送り方については、テキスト巻末ページをご覧ください。

質問内容によっては、担当者に確認を取る必要があるため日数がかかる場合がございます。ご了承ください。

※ヘルプデスクへの連絡手段変更の際には「よくある質問」のページでお知らせします。

※ヘルプデスクへのお問合せは電子メールのみとさせていただきます。

※ヘルプデスクからの回答は、原則受信した電子メールアドレス（発信者のメールアドレス）宛てとなります。

※大規模なシステム障害等の発生など、広範囲に及ぶ場合には、学カPOSメニューページにてお知らせいたします。

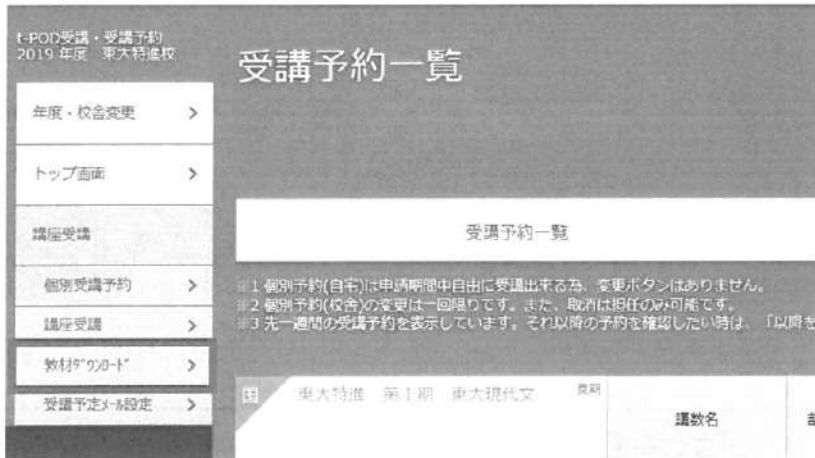
※メールでの回答には数日お時間をいただく場合がございます。



## 6.教材ダウンロードの方法

一部授業では、学力POSから教材をダウンロードいただき、その教材を授業で使用するものがあります。該当の授業を受講する際は、以下の手順に沿って教材をダウンロードしてください。

- i) トップページ左側メニュー「受講・確認テスト」→「t-POD 受講・受講予約」をクリック。
- ii) 「教材ダウンロード」をクリック。



- iii) 取得している講座のうち、教材がダウンロードできる講座の一覧が表示されます。該当講座の「ダウンロード」をクリックすると、ダウンロード画面へ移動します。



- iv) 「ダウンロード」をクリックすると、ダウンロードできます。

0067 新 理広型システム英語 文法編Ⅱ 教材ファイルダウンロード

教材ダウンロード ②ダウンロード一覧 閉じる

講座	ファイルNo.	ファイル名	ファイルタイプ	ダウンロード
1	1	M.1 第1編-総合ダウンロード	Zipfile	ダウンロード
2	2	M.1 第2編-総合ダウンロード	Zipfile	ダウンロード
3	3	M.1 第3編-総合ダウンロード	Zipfile	ダウンロード
4	4	M.1 第4編-総合ダウンロード	Zipfile	ダウンロード
5	5	M.1 第5編-総合ダウンロード	Zipfile	ダウンロード
6	6	M.1 第6編-総合ダウンロード	Zipfile	ダウンロード
7	7	M.1 第7編-総合ダウンロード	Zipfile	ダウンロード
8	8	M.1 第8編-総合ダウンロード	Zipfile	ダウンロード
9	9	M.1 第9編-総合ダウンロード	Zipfile	ダウンロード
10	10	M.1 第10編-総合ダウンロード	Zipfile	ダウンロード
11	11	M.1 第11編-総合ダウンロード	Zipfile	ダウンロード
12	12	M.1 第12編-総合ダウンロード	Zipfile	ダウンロード

